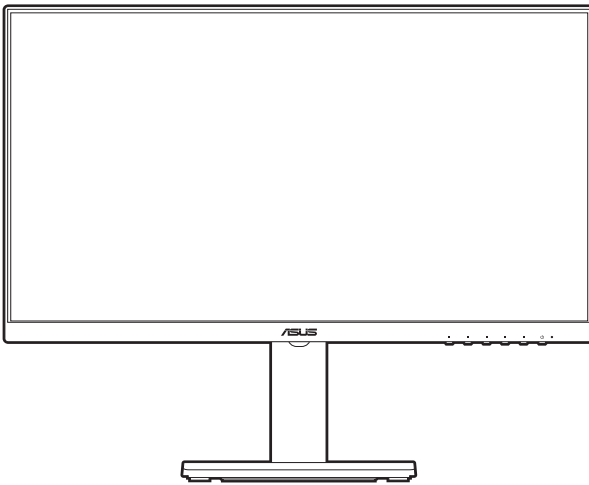


ASUS®

VA27DQFS / VA24DQFS

نمایشگر ال سی دی
راهنمای کاربر



HDMI™

HIGH-DEFINITION MULTIMEDIA INTERFACE

ASUSTeK COMPUTER INC 2024 © Copyright. تمام حقوق محفوظ است.

هیچ بخشی از این دفترچه راهنما، شامل محصولات و نرم افزارهای مشروح در آن، بدون اجازه کتبی و صریح ASUSTeK COMPUTER INC. ("ASUS") قابل بازتولید، انتقال، بازنویسی، نگهداری در سیستم بازیابی، یا ترجمه به هیچ زبانی و به هیچ شکلی یا به هیچ وسیله ای نیست، به استثناء اسنادی که توسط خریدار برای اهداف پشتیبانی نگهداری می‌شود.

واریانتی یا خدمات محصول در شرایط زیر تمدید نمی‌شود: (1) محصول تعمیر، تغییر یا دستکاری شده مگر اینکه این تعمیر، تغییر یا دستکاری با مجوز کتبی ASUS انجام شده باشد؛ یا (2) شماره سریال محصول ناخوانا شده یا وجود ندارد.

ASUS این دفترچه راهنما را «به همین صورت موجود» و بدون هیچگونه واریانتی، صریح یا ضمنی، شامل اما نه محدود به، واریانتی‌های ضمنی یا شرایط بازاریابی یا تناسب برای هدفی خاص ارائه می‌کند. تحت هیچ شرایطی ASUS، مدیران، کارکنان، کارمندان یا عوامل آن بابت هیچ گونه خسارت غیرمستقیم، خاص، اتفاقی یا عواقبی (شامل خسارات از دست رفتن منفعت، از دست رفتن کسب و کار، عدم امکان استفاده یا از دست رفتن اطلاعات، اختلال در کسب و کار و مشابه این موارد) هیچگونه مسئولیتی نخواهد داشت، حتی اگر احتمال وقوع چنین خسارت ناشی از نقص یا خطا در دفترچه راهنما یا محصول به ASUS اطلاع داده شده باشد.

مشخصات و اطلاعات مندرج در این دفترچه راهنما صرفاً جهت اطلاع رسانی تدوین شده اند و ممکن است در هر زمانی بدون اطلاع قبلی تغییر کنند و نیاید به منزله هیچ گونه تعهدی از سوی ASUS تلقی گردند. ASUS هیچ گونه مسئولیت یا تعهدی در قبال خطاها یا اشتباهاتی که ممکن است در این دفترچه راهنما مربوط به محصولات و نرم افزارهای مندرج در آن وجود داشته باشد، نمی‌پذیرد.

محصولات یا نام شرکت‌هایی که در این دفترچه راهنما ذکر شده اند ممکن است علائم تجاری یا دارای حق نشر از شرکت‌های مربوطه باشند یا نباشند و تنها برای شناسایی یا توضیح استفاده شده اند و تحت مالکیت مالکان خود می‌باشند و هیچ انگیزه نقض حقوق آنان در این امر دخیل نبوده است.

iii	فهرست مطالب
iv	اعلان ها
vi	اطلاعات ایمنی
vii	مراقبت و تمیزکاری
viii	Takeback Services
viii	اطلاعات محصول مربوط به پرچسب انرژی اتحادیه اروپا

فصل 1: معرفی محصول

1-1	خوش آمدید!	1.1
1-1	محتویات بسته	1.2
1-2	معرفی نمایشگر	1.3
1-2	1.3.1 نمای جلو	
1-3	1.3.2 نمای پشت	

فصل 2: تنظیم

2-1	سوار کردن بازویی/پایه نمایشگر	2.1
2-2	جداکردن بازویی/پایه (برای پایه دیواری VESA)	2.2
2-3	تنظیم نمایشگر	2.3
2-4	اتصال کابل‌ها	2.4
2-5	روشن کردن نمایشگر	2.5

فصل 3: دستورالعمل‌های کلی

3-1	منوی OSD (روی صفحه نمایش)	3.1
3-1	3.1.1 نحوه پیکربندی مجدد	
3-2	3.1.2 معرفی کارکرد OSD	
3-10	خلاصه مشخصات	3.2
3-12	ابعاد پیرامونی	3.3
3-14	عیب یابی (پرسش‌های متداول)	3.4
3-15	حالت‌های کارکرد پشتیبانی شده	3.5

اعلان ها

بیانیه کمیسیون ارتباطات فدرال

این دستگاه با بخش 15 قوانین FCC همخوانی دارد. بهره برداری از آن منوط به دو شرط ذیل است:

- این دستگاه نباید اختلال مضر ایجاد نماید، و
- این دستگاه باید هر گونه اختلال دریافتی اعم از اختلالات ناشی از راه اندازی نامطلوب را بپذیرد.

این تجهیزات آزمایش شده‌اند و معین شد که با محدودیت‌های دستگاه دیجیتالی کلاس B، پیرو بخش 15 قوانین FCC مطابقت دارد. این محدودیت‌ها برای حفاظت معقول در برابر اختلال مضر در تأسیسات سکونتی تدوین شده‌اند. این تجهیزات از انرژی فرکانس رادیویی استفاده کرده و می‌تواند آن را منتشر نماید و اگر مطابق دستورالعمل‌های مربوطه نصب و استفاده نشود، ممکن است در ارتباطات رادیویی اختلال ایجاد نماید. با این حال، هیچ تضمینی وجود ندارد که در نوع خاصی از تأسیسات اختلال رخ ندهد. اگر این تجهیزات به طور قطع در دریافت فرکانس رادیویی یا تلویزیونی اختلال مضر ایجاد می‌کنند که با خاموش و روشن کردن آن قابل تشخیص باشد، از کاربر تقاضا می‌شود با انجام یک یا چند مورد از تمهیدات زیر این اختلال را برطرف کند:

- آنتن گیرنده را مجدد تنظیم کرده و یا در محل دیگری قرار دهید.
- فاصله بین این تجهیزات و گیرنده را افزایش دهید.
- تجهیزات را به یک پریز با مداری متفاوت از آنچه که گیرنده به آن متصل است، وصل کنید.
- برای دریافت کمک با فروشنده مجاز یا تکنسین مجرب رادیو/تلویزیون مشورت کنید.

استفاده از کابل روکش دار برای اتصال نمایشگر به کارت گرافیک ضروری است تا سازگاری با مقررات FCC رعایت شود. هر گونه تغییر یا اصلاح در این دستگاه که به صراحت توسط مرجع مسئول سازگاری تأیید نشده باشد ممکن است باعث سلب اختیار کاربر از راه اندازی این تجهیزات شود.



محصول منطبق با ENERGY STAR

ENERGY STAR یک برنامه مشترک بین سازمان حفاظت از محیط زیست ایالات متحده و وزارت انرژی ایالات متحده برای کمک به صرفه جویی در هزینه و حفاظت از محیط زیست از طریق محصولات و شیوه هایی بهینه از نظر مصرف انرژی است.



همه محصولات ASUS دارای آرم ENERGY STAR با استاندارد STAR ENERGY مطابقت داشته و ویژگی های مدیریت انرژی به طور پیش فرض بر روی آنها فعال است. کامپیوتر و کامپیوتر طوری تنظیم شده است که به صورت خودکار پس از 10 دقیقه و 30 دقیقه عدم فعال بودن به خواب می رود. برای بیدار کردن کامپیوتر خود، با ماوس کلیک کنید یا یکی از کلید های صفحه کلید را فشار دهید. لطفاً از نشانی <http://www.energystar.gov/powermanagement> بازدید کنید تا اطلاعات بیشتری در مورد مدیریت برق و مزایای آن برای محیط زیست کسب نمایید. به علاوه، لطفاً از <http://www.energystar.gov> بازدید کنید تا اطلاعات بیشتری در مورد برنامه مشترک ENERGY STAR به دست آورید.

توجه: Energy Star بر روی سیستم عامل های FreeDOS و مبتنی بر Linux مورد پشتیبانی نیست.



بیانیه سازمان ارتباطات کانادا

این دستگاه دیجیتال حدود کلاس B انتشار نویز رادیویی از دستگاه دیجیتال مقرر در قوانین اختلال رادیویی سازمان ارتباطات کانادا را نقض نمی‌کند.

این دستگاه دیجیتال کلاس B با آیین نامه ICES-003 کانادا سازگار است.

This Class B digital apparatus meets all requirements of the Canadian Interference - Causing Equipment Regulations.

Cet appareil numérique de la classe B respecte toutes les exigences du Règlement sur le matériel brouiller du Canada.



اطلاعات ایمنی

- قبل از تنظیم نمایشگر، تمامی مدارک همراه با بسته را با دقت بخوانید.
- برای پیشگیری از آتش سوزی و خطر برق گرفتگی، نمایشگر را در معرض باران یا رطوبت قرار ندهید.
- هرگز سعی نکنید محفظه نمایشگر را باز کنید. ولتاژ بالا و خطرناک داخل نمایشگر ممکن است به جراحت فیزیکی شدید منجر شود.
- اگر منبع تغذیه خراب شده است، سعی نکنید آن را شخصاً تعمیر کنید. با تکنیسین مجرب خدمات یا فروشنده خود تماس بگیرید.
- قبل از استفاده از محصول، مطمئن شوید که تمامی کابل‌ها وصل هستند و کابل‌های برق آسیب ندیده باشند. اگر هر گونه خرابی را مشاهده کردید، فوراً با فروشنده خود تماس بگیرید.
- شیارها و دهانه های پشت یا بالای جعبه برای تهویه طراحی شده اند. این شیارها را مسدود نکنید. هرگز این محصول را در نزدیکی یا بالای شومیز یا منبع گرمایی قرار ندهید مگر اینکه از تهویه مناسبی برخوردار باشد.
- این نمایشگر باید تنها با نوع منبع برق مندرج بر روی برچسب مشخصات آن استفاده شود. اگر از نوع منبع برق منزل خود اطلاع ندارید با فروشنده یا شرکت برق محلی تماس بگیرید.
- از دوشاخه مناسب استفاده کنید که مطابق با استانداردهای برق محلی شماست.
- فراتر از ظرفیت کابل و سیم سیار، وسیله برقی به آن وصل نکنید. استفاده فراتر از ظرفیت کابل ممکن است به آتش سوزی یا برق گرفتگی منجر شود.
- از قراردادن دستگاه در معرض گرد و خاک، رطوبت و گرما یا سرمای شدید اجتناب کنید. نمایشگر را در محلی قرار ندهید که ممکن است خیس شود. نمایشگر را در سطح محکم و ثابت قرار دهید.
- در طول رعد و برق یا زمانی که از دستگاه به مدت طولانی استفاده نمی‌کنید، دوشاخه را از برق بکشید. این کار باعث می‌شود از محصول در برابر آسیب احتمالی ناشی از نوسانات برق محافظت نمایید.
- هرگز شینی را در شیارهای روی جعبه نمایشگر فرو نکنید یا هیچ مایعی بر روی آن نریزید.
- به منظور تضمین کارکرد مطلوب، از نمایشگر تنها رایانه‌های UL ذکر شده استفاده کنید که دارای سوکت‌های پیکربندی شده مناسب با برق جریان متناوب 100-240 ولت هستند.
- اگر در نمایشگر با مشکلات فنی روبرو شدید، با تکنیسین مجرب خدمات یا فروشنده خود تماس بگیرید.
- تنظیم بلندی صدا و نیز اکولایزر بر روی تنظیماتی به جز موقعیت وسط ممکن است ولتاژ خروجی هدفون و نیز میزان فشار صدا را افزایش دهد.
- حتماً سیم برق را به یک پریز برق دارای اتصال زمین وصل کنید.
- آداپتور برق و/یا سیم برق ارائه شده، فقط برای استفاده با این محصول طراحی شده است. از آنها همراه با سایر محصولات استفاده نکنید.

علامت ضربدر بر روی سطل آشغال چرخدار به این معناست که این محصول (تجهیزات الکتریکی، الکترونیکی و باتری سلولی حاوی جیوه) نباید در زباله‌های شهری قرار گیرند. لطفاً برای اطلاع از نحوه امحاء محصولات الکترونیکی به قوانین محلی رجوع کنید.



مراقبت و تمیزکاری

- قبل از بلندکردن یا جابجایی نمایشگر خود، بهتر است کابل‌ها و کابل برق را جدا کنید. هنگام جابجایی نمایشگر از تکنیک‌های صحیح بلند کردن استفاده کنید. هنگام بلندکردن یا حمل نمایشگر، لبه‌های نمایشگر را بگیرید. نمایشگر را از پایه یا سیم نگیرید.
- تمیز کردن: نمایشگر را خاموش کرده و دوشاخه را از برق بکشید. سطح نمایشگر را با پارچه ای بدون کرک و نرم تمیز کنید. لکه‌های سر سخت را می‌توان با پارچه‌ای مرطوب به شوینده ملایم تمیز کرد.
- از تمیزکننده‌های حاوی الکل یا استون استفاده نکنید. از تمیزکننده مناسب این نمایشگر استفاده کنید. هرگز تمیزکننده را به صورت مستقیم بر روی نمایشگر اسپری نکنید زیرا ممکن است به داخل نمایشگر نفوذ کند و باعث برق گرفتگی گردد.

علائم زیر برای این نمایشگر طبیعی هستند:

- با توجه به الگوی دستکاپ مورد استفاده خود، ممکن است متوجه روشنی غیریکنواخت اندکی بر روی صفحه بشوید.
- زمانی که یک تصویر برای ساعت‌ها نمایش داده شود، ممکن است پس از تغییر تصویر، پس‌انگاره ای از صفحه قبل همچنان وجود داشته باشد. صفحه به آرامی بازیابی می‌شود یا می‌توانید کلید برق را برای چند ساعت خاموش کنید.
- زمانی که صفحه سیاه می‌شود یا چشمک می‌زند، یا دیگر نمی‌تواند کار کند، برای تعمیر آن با فروشندگانه مرکز خدمات خود تماس بگیرید. صفحه را شخصاً تعمیر نکنید.

اصطلاحات مورد استفاده در این دفترچه راهنما

هشدار: اطلاعات مربوط به جلوگیری از جراحت به خود در هنگام انجام کار.



احتیاط: اطلاعات مربوط به جلوگیری از آسیب به قطعات در هنگام انجام کار.



مهم: اطلاعاتی که باید هنگام انجام کاری، آنها را رعایت کنید.



نکته: نکات و اطلاعات اضافی برای کمک به انجام کار.



کسب اطلاعات بیشتر

برای کسب اطلاعات بیشتر و به‌روزرسانی‌های محصول و نرم‌افزار به منابع زیر رجوع کنید.

1. وبسایت‌های ASUS

وبسایت‌های ASUS در سراسر جهان آخرین اطلاعات مربوط به محصولات سخت افزاری و نرم افزاری را در اختیار شما قرار می‌دهند. به <http://www.asus.com> رجوع کنید.

2. اسناد اختیاری

بسته محصول شما ممکن است حاوی اسنادی اختیاری باشد که توسط فروشنده شما اضافه شده‌اند. این اسناد جزئی از بسته استاندارد نیستند.

3. درباره سو سو زدن

https://www.asus.com/Microsite/display/eye_care_technology/

Takeback Services

ASUS recycling and takeback programs come from our commitment to the highest standards for protecting our environment. We believe in providing solutions for our customers to be able to responsibly recycle our products, batteries and other components as well as the packaging materials.

Please go to <http://csr.asus.com/english/Takeback.htm> for detail recycling information in different region.

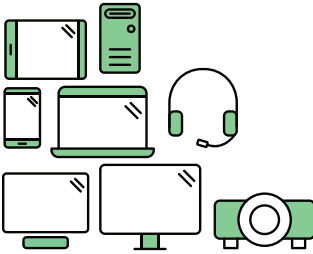
اطلاعات محصول مربوط به برچسب انرژی اتحادیه اروپا



VA24DQFS



VA27DQFS



Say hello to a more sustainable product

IT products are associated with a wide range of sustainability risks throughout their life cycle. Human rights violations are common in the factories. Harmful substances are used both in products and their manufacture. Products can often have a short lifespan because of poor ergonomics, low quality and when they are not able to be repaired or upgraded.

This product is a better choice. It meets all the criteria in TCO Certified, the world's most comprehensive sustainability certification for IT products. Thank you for making a responsible product choice, that help drive progress towards a more sustainable future!

Criteria in TCO Certified have a life-cycle perspective and balance environmental and social responsibility. Conformity is verified by independent and approved verifiers that specialize in IT products, social responsibility or other sustainability issues. Verification is done both before and after the certificate is issued, covering the entire validity period. The process also includes ensuring that corrective actions are implemented in all cases of factory non-conformities. And last but not least, to make sure that the certification and independent verification is accurate, both TCO Certified and the verifiers are reviewed regularly.

Want to know more?

Read information about TCO Certified, full criteria documents, news and updates at [tcocertified.com](https://www.tcocertified.com). On the website you'll also find our Product Finder, which presents a complete, searchable listing of certified products.

1.1 خوش آمدید!

بابت خرید نمایشگر ال سی دی ASUS® از شما سپاسگزاریم!

جدیدترین نمایشگر LCD عریض ساخت ASUS تصاویری بزرگتر، روشن تر و واضح‌تری را به نمایش می‌گذارد و دارای ویژگی‌های فراوانی است تا از تماشا کردن و تجربه ای جدید لذت ببرید.

با این ویژگی‌ها، می‌توانید آسایش و لذت را به تماشا بنشینید که این نمایشگر به شما هدیه می‌کند.

1.2 محتویات بسته

بسته خود را بررسی کنید تا حاوی اقلام زیر باشد:

- ✓ نمایشگر ال سی دی
- ✓ پایه نمایشگر
- ✓ راهنمای شروع سریع
- ✓ کارت ضمانت
- ✓ سیم برق
- ✓ کابل HDMI (اختیاری)
- ✓ کابل DisplayPort (اختیاری)
- ✓ کابل VGA (اختیاری)
- ✓ کابل صدا (اختیاری)
- ✓ کابل USB (اختیاری)
- ✓ پیچ گوشه‌ای L شکل (اختیاری)
- ✓ 4 پیچ
- ✓ برچسب‌های نگهدارنده تلفن

اگر هر یک از موارد فوق آسیب دیده است یا موجود نیست، فوراً با مرکز فروش خود تماس بگیرید.

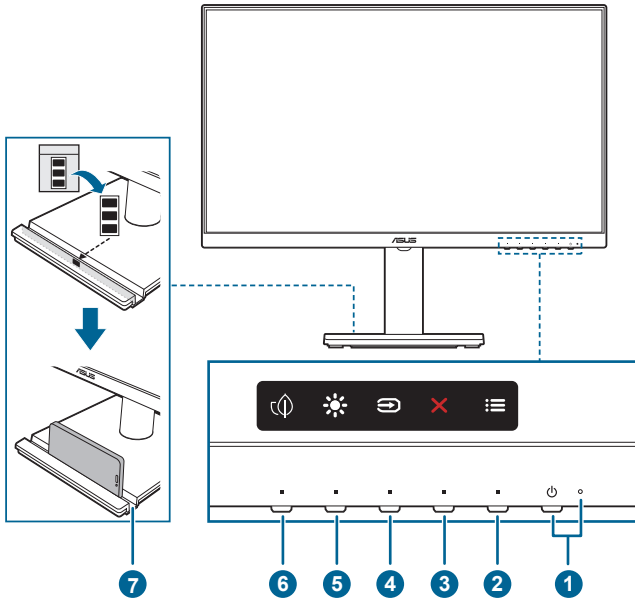


در صورت نیاز به تعویض سیم برق یا کابل(های) اتصال، لطفاً با خدمات مشتری ASUS تماس بگیرید.



1.3 معرفی نمایشگر

1.3.1 نمای جلو



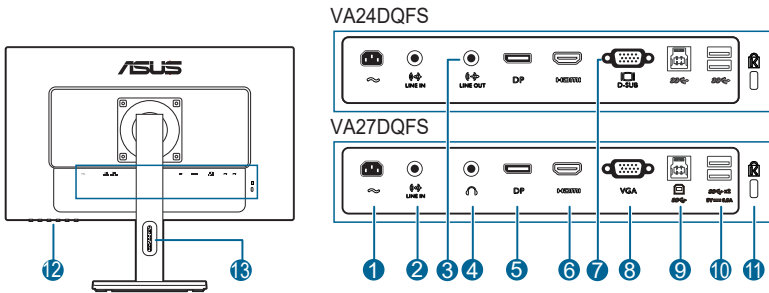
1. دکمه نیرو/نشانگر برق
- نمایشگر را روشن/خاموش می‌کند.
- تعریف رنگ نشانگر روشن/خاموش به شرح جدول زیر است.

شرح	وضعیت
روشن	سفید
حالت آماده به کار	کهربایی
خاموش	خاموش

2. **☰** دکمه منو:
 - برای نمایش منوی OSD هنگامی که OSD خاموش است، این دکمه را فشار دهید.
 - وارد منوی OSD می‌شود.
 - با یک فشار طولانی به مدت 5 ثانیه، عملکرد قفل کلید را بین روشن و خاموش تعویض می‌کند.
3. **✕** دکمه بستن:
 - برای نمایش منوی OSD هنگامی که OSD خاموش است، این دکمه را فشار دهید.
 - از منوی OSD خارج می‌شود.

4. دکمه انتخاب ورودی:
 - برای نمایش منوی OSD هنگامی که OSD خاموش است، این دکمه را فشار دهید.
 - یک منبع ورودی موجود را انتخاب می‌کند.
5. میانبر 1
 - برای نمایش منوی OSD هنگامی که OSD خاموش است، این دکمه را فشار دهید.
 - پیش‌فرض: کلید فوری روشنایی
 - برای تغییر عملکرد این کلید فوری، به منوی میانبر < میانبر 1 بروید.
6. میانبر 2
 - برای نمایش منوی OSD هنگامی که OSD خاموش است، این دکمه را فشار دهید.
 - پیش‌فرض: کلید فوری صرفه جویی انرژی
 - برای تغییر عملکرد این کلید فوری، به منوی میانبر < میانبر 2 بروید.
7. نگهدارنده تلفن
 - VA24DQFS: اندازه نگهدارنده تلفن ۱۴/۳ × ۲۱۲/۰ میلی متر است. مطمئن شوید دستگاه در این شکاف به درستی قرار بگیرد.
 - VA27DQFS: اندازه نگهدارنده تلفن ۱۴/۳ × ۲۲۷/۹ میلی متر است. مطمئن شوید دستگاه در این شکاف به درستی قرار بگیرد.
 - می‌توانید برچسب‌های نگهدارنده تلفن را داخل قسمت جلویی شکاف بچسبانی‌د تا از دستگاه محافظت شود.

1.3.2 نمای پشت



1. درگاه **AC-IN**. این درگاه محل اتصال سیم برق است.
2. درگاه **Line in**. این پورت منبع صدای کامپیوتر را با کابل صدا وصل می‌کند.
3. درگاه **Line out**. این پورت فقط زمانی قابل استفاده است که کابل DisplayPort/HDMI متصل باشد.
4. **مادگی هدفون**. این درگاه تنها زمانی فعال است که یک کابل DisplayPort/HDMI به دستگاه وصل باشد.
5. **DisplayPort**. این درگاه برای اتصال دستگاه سازگار DisplayPort است.

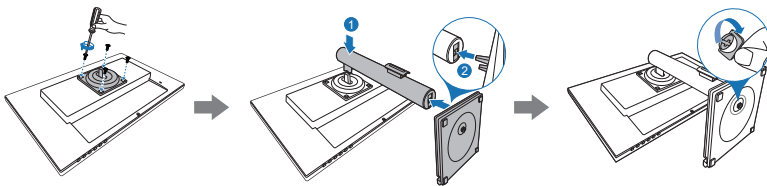
6. درگاه **HDMI**. این درگاه برای اتصال دستگاه سازگار با **HDMI** است.
7. درگاه **D-SUB**. پورت ۱۵ پینی برای اتصال **VGA** است.
8. درگاه **VGA**. پورت ۱۵ پینی برای اتصال **VGA** است.
9. **USB 3.2 Gen 1 Type-B**. این پورت برای اتصال کابل **USB** آپ استریم است. این اتصال، پورت های **USB** روی نمایشگر را فعال می کند.
10. **USB 3.2 Gen 1 Type-A**. این پورت ها برای اتصال با دستگاه های **USB** مانند صفحه کلید/ماوس **USB**، فلش **USB** و دیگر موارد است.
11. شکاف قفل **Kensington**.
12. دکمه های کنترل.
13. شکاف مدیریت کابل..

2.1 سوار کردن بازویی/پایه نمایشگر

برای مونتاژ کردن پایه نمایشگر:

1. نمایشگر را از جلو بر روی میز خوابانید.
2. صفحه لولای دسته را روی قسمت پشت نمایشگر بگذارید و پیچ‌ها را محکم کنید (در بعضی از مدل‌ها).
3. دسته را داخل صفحه لولا وارد کنید و قسمت کف را به دسته وصل کنید، مطمئن شوید زبانه روی قسمت کف کاملاً داخل شکاف روی دسته قرار بگیرد.
4. با بستن پیچ همراه، پایه را به دسته محکم کنید.

توصیه می‌کنیم سطح میز را با پارچه ای نرم بپوشانید تا از آسیب به نمایشگر جلوگیری شود.



(در بعضی از مدل‌ها)

اندازه پیچ لولا: 8 x M4 میلی متر.

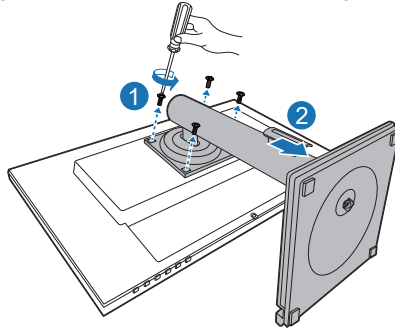


2.2 جداکردن بازویی/پایه (برای پایه دیواری VESA)

بازویی/پایه جداشدنی این نمایشگر به طور ویژه برای پایه دیواری VESA طراحی شده است.

برای جدا کردن بازویی/پایه:

1. قسمت جلوی نمایشگر را روی میز به صورت وارونه قرار دهید.
2. از آچار برای خارج کردن پیچ های روی لولا استفاده کنید و سپس لولا را خارج کنید.



توصیه می‌کنیم سطح میز را با پارچه ای نرم بپوشانید تا از آسیب به نمایشگر جلوگیری شود.

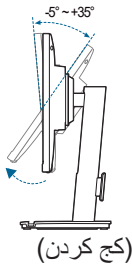


- کیت پایه دیواری VESA (120 x 120 میلی‌متر) را باید به طور جداگانه خریداری کنید.
- تنها از قلاب‌های پایه دیواری ذکر شده UL با حداقل وزن/بار 22.7 کیلوگرم استفاده کنید (اندازه پیچ: 10 x M4 میلی‌متر)

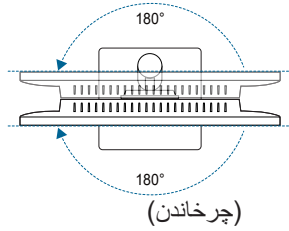
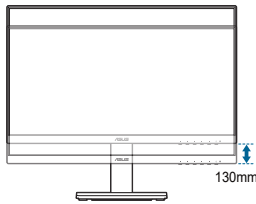


2.3 تنظیم نمایشگر

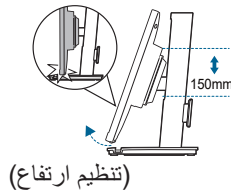
- برای تماشای بهینه، توصیه می‌کنیم تمام رخ به نمایشگر نگاه کنید و نمایشگر را در زاویه مناسب خود تنظیم نمایید.
- پایه را نکه دارید تا هنگام تغییر زاویه، نمایشگر از روی آن واژگون نشود.
- زاویه توصیه شده برای تنظیم: $+35^\circ$ تا -5° درجه (برای کج کردن) / $+45^\circ$ تا -45° درجه (برای چرخش/ VA24DQFS: ۱۳۰ میلی متر (برای تنظیم ارتفاع) / VA27DQFS: ۱۵۰ میلی متر (برای تنظیم ارتفاع) / $+/-90^\circ$ (برای نمای عمودی).



VA24DQFS

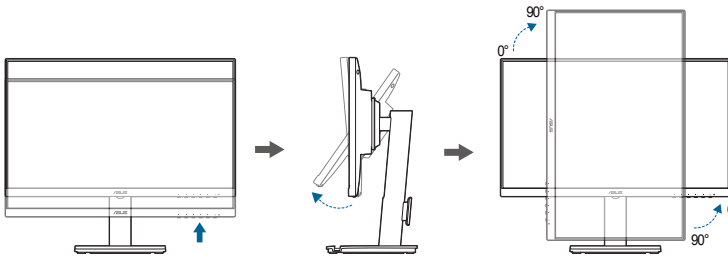


VA27DQFS



روی پاشنه چرخاندن نمایشگر

1. نمایشگر را تا بالاترین حد بلند کنید.
2. نمایشگر را تا حداکثر زاویه ممکن کج کنید.
3. نمایشگر را در جهت عقربه ساعت یا خلاف جهت عقربه ساعت تا زاویه دلخواه خود بچرخانید.

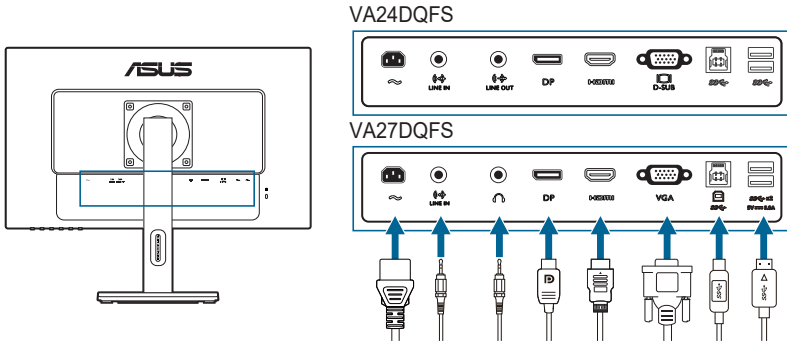


طبیعی است که هنگام تنظیم زاویه دید نمایشگر، کمی لرزش داشته باشد.



2.4 اتصال کابل‌ها

کابل‌ها را طبق دستورالعمل زیر وصل کنید:



- برای اتصال سیم برق: یک طرف کابل برق را بطور کامل به درگاه ورودی AC نمایشگر و طرف دیگر را به پریز برق وصل کنید.
- برای اتصال کابل DisplayPort/HDMI/VGA:
 - a. یک طرف کابل DisplayPort/HDMI/VGA را به مادگی DisplayPort/HDMI/VGA نمایشگر وصل کنید.
 - b. طرف دیگر کابل DisplayPort/HDMI/VGA را به مادگی DisplayPort/HDMI/VGA رایانه‌تان وصل کنید.
 - c. دو پیچ را برای محکم کردن رابط VGA ببندید.
- برای اتصال کابل صدا: یک انتهای کابل صدا را به پورت ورودی نمایشگر وصل کنید، انتهای دیگر را به پورت خروجی صدای کامپیوتر وصل کنید.
- برای استفاده از گوشی: کابل صدا را به فیش گوشی نمایشگر یا پورت line out وصل کنید.

هنگامی‌که این کابل‌ها وصل می‌شوند، می‌توانید سیگنال دلخواه را از گزینه انتخاب ورودی در منوی OSD انتخاب کنید.



در صورت نیاز به تعویض سیم برق یا کابل(های) اتصال، لطفاً با خدمات مشتری ASUS تماس بگیرید.





- برای استفاده از پورت های USB 3.2 Gen 1

« Upstream: کابل USB را آماده کنید، انتهای کوچک تر (type B) کابل USB upstream را به پورت USB upstream نمایشگر وصل کنید و انتهای بزرگ تر (type A) را به پورت USB کامپیوتر وصل کنید. مطمئن شوید جدیدترین سیستم عامل 11 Windows/Windows 10 روی کامپیوتر نصب باشد. با این کار پورت های USB روی نمایشگر فعال می شود.

« داون استریم: کابل USB Type A دستگاه را به فیش USB Type A نمایشگر وصل کنید.

2.5 روشن کردن نمایشگر

دکمه قدرت  را فشار دهید. برای دانستن موقعیت دکمه قدرت به صفحه 2-1 رجوع کنید. نشانگر برق  به رنگ سفید روشن می شود تا نشان دهد که نمایشگر روشن است.

3.1 منوی NRC (روی صفحه نمایش)

3.1.1 نحوه پیکربندی مجدد



1. یک دکمه دلخواه (غیر از دکمه نیرو) را برای نمایش منوی OSD فشار دهید.
2. برای فعال‌سازی منوی OSD **☰**: دکمه منو را فشار دهید.
3. برای پیمایش عملکردهای مختلف، دکمه‌ها را طبق آنچه که بر روی صفحه نمایش نشان داده شده است، فشار دهید. عملکرد مورد نظر را پررنگ کنید و دکمه **✓** را فشار دهید تا فعال شود. اگر عملکرد انتخاب شده دارای منوی فرعی است، دکمه **▼** و **▲** را برای پیمایش در عملکردهای منوی فرعی دوباره فشار دهید. عملکرد منوی فرعی مورد نظر را پررنگ کنید و دکمه **✓** را فشار دهید تا فعال شود.
4. برای تغییر تنظیمات عملکرد انتخاب شده، دکمه **▼** و **▲** را فشار دهید.
5. برای خروج و ذخیره منوی OSD، دکمه **↶** یا **✕** را مکرراً فشار دهید تا منوی OSD ناپدید شود. برای تنظیم سایر عملکردها، مراحل 1-4 را تکرار کنید.

3.1.2 معرفی کارکرد NRC

1. عالی

این کارکرد حاوی 8 کارکرد فرعی است که می‌توانید به دلخواه انتخاب کنید. هر حالت دارای انتخاب بازنشانی است که به شما امکان می‌دهد تا تنظیم خودتان را حفظ کنید یا به حالت پیش‌تنظیم برگردید.



• حالت استاندارد: بهترین انتخاب برای ویرایش سند با ارتقای تصویر Splendid.

شرایط لازم منطبق با Standard Mode meets Energy Star®.

- حالت rQFB: بهترین گزینه برای دیدن عکس‌ها و تصاویر گرافیکی از رایانه است.
- حالت صفحه: بهترین انتخاب برای نمایش عکس منظره با ارتقای تصویر Splendid.
- حالت س□نما: بهترین انتخاب برای فیلم‌ها با ارتقای تصویر Splendid.
- حالت بازی: بهترین انتخاب برای بازی کردن با ارتقای تصویر Splendid.
- حالت نمای شب: بهترین انتخاب برای بازی‌ها یا فیلم‌های دارای صحنه تاریک با ارتقای تصویر Splendid.
- حالت rQFB: بهترین گزینه برای دیدن عکس‌ها و تصاویر گرافیکی از رایانه است.
- حالت خواندن: این حالت، بهترین انتخاب برای مطالعه کتاب است.
- حالت اتاق تاریک: این حالت، بهترین انتخاب برای محیط با نور ضعیف است.

- در حالت استاندارد، عملکرد(های) زیر قابل پیکربندی توسط کاربر نیست: اشباع، @RBQ.
- در حالت sRGB، کارکرد(های) زیر قابل پیکربندی توسط کاربر نیست: روشنایی، کنتراست، اشباع، درجه رنگ، @RBQ.
- در حالت خواندن، عملکرد(های) زیر قابل پیکربندی توسط کاربر نیست: کنتراست، اشباع، درجه رنگ، @RBQ.

در این عملکرد، می‌توانید تنظیمات را برای محافظت بهتر از چشمان‌تان انجام دهید.



• **فیلتر نور آبی:** در این عملکرد، می‌توانید فیلتر نور آبی را از 0 تا حداکثر تنظیم کنید.

* 0: بدون تغییر.

* **حداکثر:** هر چه سطح آن بیشتر باشد، نور آبی کمتر منتشر می‌شود. زمانی‌که فیلتر نور آبی فعال باشد، تنظیمات پیش‌فرض حالت استاندارد به طور خودکار وارد می‌شوند. علاوه بر سطح حداکثر، روشنایی توسط کاربر قابل پیکربندی است. «حداکثر» بهترین حالت تنظیم است. این سطح مطابق با گواهی TÜV Low Blue Light (Software Solution) است.

لطفاً برای کاهش خستگی چشم، به دستورالعمل‌های زیر رجوع کنید:

- اگر کاربران به مدت طولانی از نمایشگر استفاده می‌کنند، هر از گاهی باید مدتی را دور از آن بگذرانند. توصیه می‌شود استراحت کوتاهی (حداقل 5 دقیقه) پس از هر 1 ساعت کار مستمر با رایانه داشته باشید. داشتن استراحت‌های کوتاه و مکرر، موثرتر از یک استراحت طولانی‌تر و یکجاست.
- برای به حداقل رساندن خستگی و خشکی چشم‌هایتان، باید به طور دوره‌ای و با تمرکز بر اشیایی که در فاصله دوری از شما قرار دارند، به چشم‌هایتان استراحت دهید.
- ورزش چشم می‌تواند به کاهش خستگی چشم کمک کند. این ورزش‌ها را هر از چندگاهی تکرار کنید. اگر خستگی چشم ادامه داشت، لطفاً به پزشک مراجعه کنید. ورزش‌های چشم: (1) تکرار نگاه کردن به بالا و پایین (2) چشم‌هایتان را بچرخانید (3) چشم‌هایتان را به صورت قطری حرکت دهید.
- نور آبی با انرژی بالا ممکن است به خستگی چشم و AMD (فوسودگی نقطه زرد شبکیه) منجر شود. هنگامی‌که نور فیلتر نور آبی توسط کاربر روی سطح حداکثر تنظیم می‌شود، فیلتر نور آبی تا 70% (حداکثر) نور آبی مضر را کاهش می‌دهد تا از CVS (سنندرم بینایی رایانه‌ای) جلوگیری کند.

• **یادآور استراحت:** این عملکرد، یک یادآور استراحت را با توجه به مدت زمانی که برای زمان کاری‌تان تنظیم کرده‌اید، ارائه می‌کند. مثلاً اگر زمان کاری 30 دقیقه‌ای تنظیم کنید، با پایان یافتن این زمان یک یادآور با الپایر در گوشه بالا سمت چپ نمایشگر به مدت 5 ثانیه ظاهر می‌شود. یکی از کلیدها را فشار دهید تا این OSD یادآور ناپدید شود.

هنگامی که این عملکرد فعال می‌شود، عملکردهای زیر موجود نیستند: **Qt fbj F ls.F`ndPlk r**.



• **افزایش رنگ:** دامنه تنظیم بهبود رنگ از 0 تا 100 است.

هنگامی که حالت **rQFB** در منوی عالی انتخاب می‌شود، این عملکرد موجود نیست.



3. رنگ

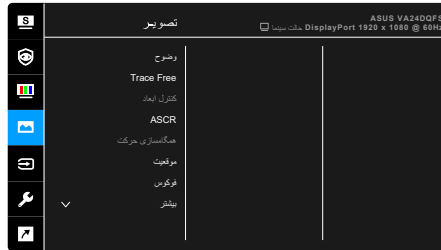
یک تنظیم رنگ دلخواه را از این منو تعیین کنید.



- **روشنایی:** دامنه تنظیم از 0 تا 100 است.
- **کنتراست:** دامنه تنظیم از 0 تا 100 است.
- **اشباع:** دامنه تنظیم از 0 تا 100 است.
- **دمای رنگ:** دارای 4 حالت شامل سرد، عادی، گرم و حالت کاربر است.

4. تصویری

تنظیم مربوط به تصویر را از این منو تنظیم کنید.



- وضوح: دامنه تنظیم از 0 تا 100 است.
- **Sq bd F qld**: زمان واکنش نمایشگر را تنظیم می‌کند.
- کنترل ابعاد: نسبت تصویر را روی کامل یا نسبت 1:1 تنظیم می‌کند.
- **@RBQ**: عملکرد ASCR (ASUS Smart Contrast Ratio) را روشن/خاموش می‌کند.
- همگامسازی حرکت: حالت شفاف‌تری را هنگام نمایش تصاویر متحرک ارائه می‌کند. لطفاً توجه داشته باشید که این عملکرد تنها زمانی کار می‌کند که نرخ تازه سازی 100 هرتز باشد. شامل دو حالت است: حالت عادی و حالت پیشرفته، که می‌تواند جلوه‌های مختلفی را ارائه دهد.

- هنگامی که این عملکرد فعال می‌شود، سیستم به طور خودکار میزان روشنایی را کاهش می‌دهد.
- اگر Adaptive-Sync فعال باشد، عملکرد همگامسازی حرکت به رنگ خاکستری درمی‌آید.



- **موقعیت (فقط برای ورودی @VF قابل استفاده است):** موقعیت افقی (موقعیت H) و موقعیت عمودی (موقعیت V) تصویر را تنظیم می‌کند. محدوده قابل تنظیم از 0 تا 100 است.
- **فوکوس (فقط برای ورودی @VF قابل استفاده است):** میزان پارازیت خطوط افقی و عمودی تصویر را با تنظیم جداگانه (فاز) و (ساعت) کاهش می‌دهد. محدوده قابل تنظیم از 0 تا 100 است.

- مرحله سیگنال ساعت پیکسل را تنظیم می‌کند. اگر تنظیم مرحله اشتباه باشد، اختلال افقی (پارازیت) روی صفحه نمایش داده می‌شود.
- ساعت (فرکانس پیکسل) تعداد پیکسل‌های اسکن شده توسط کشش افقی را کنترل می‌کند. اگر فرکانس اشتباه نباشد، خطوط عمودی و تصاویر نمایش داده شده روی صفحه نسبی نیستند.



- **تنظیم خودکار:** به صورت خودکار تصویر را روی موقعیت، ساعت و مرحله بهینه خود تنظیم می‌کند (فقط برای حالت VGA).

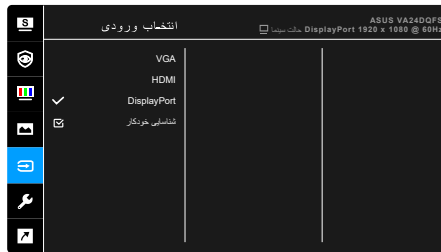
- **@` pshvd-Rxmb**: به یک منبع گرافیکی تحت پشتیبانی Adaptive-Sync* اجازه می‌دهد تا به طور پویایی نسبت تازه سازی صفحه نمایش را بر اساس نرخ فریم محتوای نمونه برای کارآمدی نیرو، بدون اختلال و به‌روز رسانی صفحه نمایش با تأخیر پایین تنظیم کند.

فعال‌سازی Adaptive-Sync فقط در محدوده 48 هرتز ~ 100 هرتز امکان‌پذیر است.
* برای اطلاع از GPU های پشتیبانی شده، حداقل سیستم رایانه و الزامات درایور، لطفاً با سازنده‌های GPU تماس بگیرید.



5. انتخاب ورودی

در این عملکرد، می‌توانید منبع ورودی دلخواه خود را انتخاب کنید یا تصمیم بگیرید آیا مایلید نمایشگر به طور خودکار منابع ورودی را جستجو کند یا خیر.



6. تنظیم سیستم

به شما امکان می‌دهد سیستم را تنظیم کنید.



• صدا:

• م \square زان صدا: دامنه تنظیم از 0 تا 100 است.

• بی‌صدا: صدای نمایشگر را روشن یا خاموش می‌کند.

• منبع: مشخص می‌کند که صدای نمایشگر از کدام منبع تأمین شود.

• **F` mndPlk r**: عملکرد GamePlus بسته ابزاری را در اختیار شما قرار می‌دهد و محیط بازی بهتری را برای کاربران در هنگام انجام بازی‌های مختلف، فراهم می‌کند.

* **خطوط متقاطع:** خطوط متقاطع با 6 گزینه مختلف به شما امکان می‌دهد گزینه‌ای را انتخاب کنید که برای بازی در حال انجامتان مناسب است.

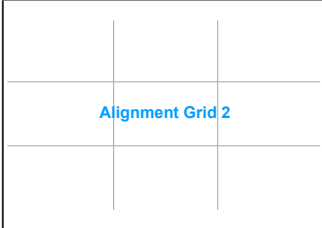
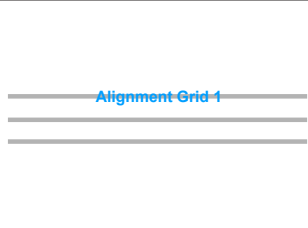
* **تایمر:** می‌توانید تایمر را در گوشه بالا سمت چپ صفحه نمایش قرار دهید تا بتوانید زمان بازی کردن را پیگیری کنید.

* **شمارشگر FPS:** شمارشگر FPS (فریم در ثانیه) به شما امکان می‌دهد تا بدانید بازی چقدر روان اجرا می‌شود.

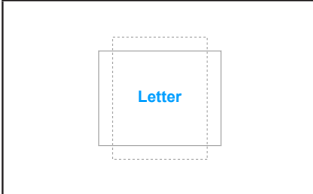
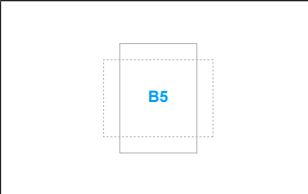
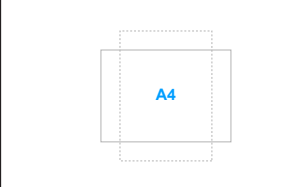
* **تراز صفحه نمایش:** تراز صفحه نمایش خطوط تراز را در چهار سمت صفحه نشان می‌دهد و همچون ابزاری آسان و دم دست است تا چندین نمایشگر را به طور بی نقصی در صفحه بچینید.

• **Qt fbj F l s:** می‌توانید یک پیش‌نمایش از طرح‌بندی عکس یا سند را، بدون چاپ کردن نسخه‌های آزمایشی، مستقیماً بر روی صفحه نمایش مشاهده کنید.

* **@f mndrs:** سازماندهی محتویات و چینمان یک صفحه و دستیابی به ظاهر و حس یکنواخت را برای طراحان و کاربران تسهیل می‌کند.

شبکه همترازی 2	شبکه همترازی 1
	

* **P' pdqr lyd:** می‌توانید اسناد را با اندازه واقعی بر روی صفحه نمایش مشاهده کنید.

نامه	B5
	
	(فقط VA27DQFS) A4
	

* **Pmsn**: اندازه‌های عکس واقعی مختلف که نمایش داده می‌شود، امکان مشاهده دقیق و ویرایش عکس‌ها در اندازه واقعی بر روی صفحه را در اختیار عکاسان و سایر کاربران قرار می‌دهد.

عکس 7x5, 10x8	عکس 2x2, 5x3, 6x4

• کم نور کردن پویا: با محتوا همگام می‌شود و در همین حال کنتراست تغییر می‌کند تا نور پویای پس زمینه کم شود.

وقتی این عملکرد فعال شده باشد، عملکردهای زیر غیرفعال هستند: **Blk d Klf lsf Hcdq.@RBQ**، کنترل ابعاد.



• صرفه جویی نیرو: مصرف برق را کاهش می‌دهد. تنظیم پیش‌فرض "سطح عمیق" است. هنگامی که "سطح عمیق" انتخاب می‌شود، حداکثر مقدار روشنایی ثابت می‌شود و حالت عالی روی "حالت استاندارد" ثابت می‌گردد.

• **ظ م NRC**:

* وقفه زمانی OSD از 10 تا 120 ثانیه را تنظیم می‌کند.

* عملکرد DDC/CI همیشه فعال است.

* پس زمینه OSD را از مات به شفاف تنظیم می‌کند.

• زبان: 23 زبان برای انتخاب وجود دارند، شامل انگلیسی، فرانسه، آلمانی، ایتالیایی، اسپانیایی، هلندی، پرتغالی، روسی، چکی، کروواتی، لهستانی، رومانیایی، مجارستانی، ترکی، چینی ساده، چینی سنتی، ژاپنی، کره‌ای، تایلندی، اندونزیایی، فارسی، اکراینی، ویتنامی.

• **ASUS Chr pK xWlcf ds Bmdq**: یک کد QR برای دسترسی به اطلاعات مربوط به **DisplayWidget** نمایش می‌دهد.

• **قفل کلید**: برای غیرفعال کردن تمامی کلیدهای عملکرد. دومین دکمه از راست را به مدت بیش از پنج ثانیه فشار دهید تا عملکرد قفل کلید لغو شود.

• **اطلاعات**: اطلاعات نمایشگر را نشان می‌دهد.

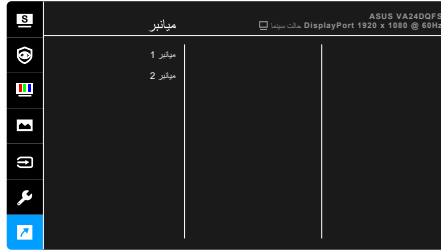
• **نشانگر برق**: نشانگر LED قدرت را روشن/خاموش می‌کند.

• **قفل صفحه کلید قدرت**: صفحه کلید قدرت را فعال یا غیرفعال می‌کند.

• **بازنشانی همه**: گزینه «بله» تنظیمات را به مقادیر پیش فرض بازمی‌گرداند.

7. میانبر

عملکردهای مربوط به دکمه‌های میانبر 1 و 2 را تعریف می‌کند.



• میانبر 1/میانبر 2: یک عملکرد را برای دکمه‌های میانبر 1 و 2 انتخاب می‌کند.

هنگامی که یک عملکرد معین انتخاب یا فعال می‌شود، ممکن است کلید میانبر شما پشتیبانی نشود. گزینه‌های عملکرد موجود برای میانبر: فیلتر نور آبی، عالی، روشنایی، کنتراست، درجه رنگ، بلندی صدا، **F` m d P k r , Q t l b j F l s**، یادآور استراحت، تقویت رنگ، صرفه جویی در مصرف انرژی.



3.2 خلاصه مشخصات

نوع صفحه	TFT ال سی دی
اندازه صفحه	VA24DQFS: 23.8 اینچ (16:9، 60.45 سانتی‌متر) صفحه عریض
حداکثر وضوح تصویر	VA27DQFS: 27 اینچ (16:9، 68.5 سانتی‌متر) صفحه عریض
درجه پیکسل	VA24DQFS: 1080 x 1920
روشنایی (نمونه)	VA27DQFS: 0.2745 میلی‌متر
نسبت کنتراست (نمونه)	VA27DQFS: 0.311 میلی‌متر
نسبت کنتراست (حداکثر)	300 cd/m ²
زاویه دید (افقی/عمودی) <math>10 < BQ < /math>	1:1000
رنگ‌های نمایشگر	1:100,000,000 (با ASCR روشن)
زمان واکنش	178°/178°
ارتفاع تصویر Rpidmrc	16.7 میلیون
انتخاب Rpidmrc	5 میلی‌ثانیه (خاکستری به خاکستری)، 1 میلی‌ثانیه MPRT
تنظیم خودکار	بله
انتخاب دمای رنگ	8 حالت پیش‌تنظیم تصویر
ورودی آنالوگ	خیر
ورودی دیجیتال	4 دمای رنگ
مادگی هدفون	D-sub
ورودی صدا	DisplayPort v1.2، HDMI v1.4
بلندگو (داخلی)	بله
درگاه TRB 3.2 F dm1	بله
رنگ‌ها	2 وات × 2 استریو، RMS
KDC نیرو	1 عدد USB 3.2 Gen 1 Type-B (upstream)
شیب	2 عدد USB 3.2 Gen 1 Type-A (downstream)
زاویه چرخش محوری	مشکی
چرخاندن	سفید (روشن) / کهربایی (آماده به کار)
تنظیم ارتفاع	+5°~+35°
فیل J dnr lmf smm	+/-90°
ولتاژ ورودی @B	+/-180°
مصرف برق	VA24DQFS: 130 میلی‌متر
دما (عملیاتی)	VA27DQFS: 150 میلی‌متر
دما (غیر عملیاتی)	جریان متناوب: 100~240 ولت
	VA24DQFS:
	روشن بودن دستگاه: <math> > 11 \text{ وات} < /math> ** (نمونه)، حالت آماده به کار: <math> > 0.5 \text{ وات} < /math> (نمونه)، حالت خاموش: <math> > 0.3 \text{ وات} < /math>
	VA27DQFS:
	روشن بودن دستگاه: <math> > 13 \text{ وات} < /math> ** (نمونه)، حالت آماده به کار: <math> > 0.5 \text{ وات} < /math> (نمونه)، حالت خاموش: <math> > 0.3 \text{ وات} < /math>
	40°C~0°C
	+60°C~-20°C

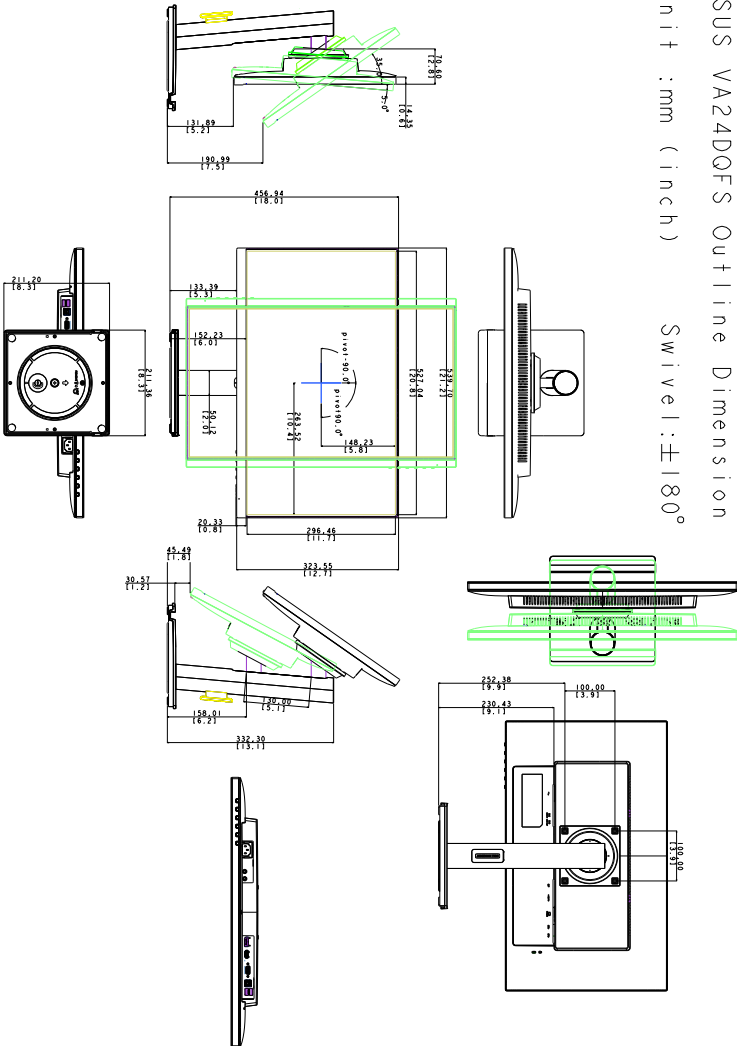
<p>VA24DQFS: 539.7 × 341.4 × 211.2 میلی متر (با پایه، کوتاه ترین) 539.7 × 211.2 457 × میلی متر (با پایه، بلندترین) 539.70 × 325.05 × 54.05 میلی متر (بدون پایه) 668 × 137 × 416 میلی متر (بسته بندی استاندارد) VA27DQFS: 611.9 × 383.4 × 224 میلی متر (با پایه، کوتاه ترین) 611.9 × 224 611.9 × میلی متر (با پایه، بلندترین) 611.9 × 364.71 × 53.94 میلی متر (بدون پایه) 729 × 150 × 445 میلی متر (بسته بندی استاندارد)</p>	<p>ابعاد (عرض × ارتفاع × ضخامت)</p>
<p>VA24DQFS: 3.35 کیلوگرم (خالص بدون پایه)؛ 5.1 کیلوگرم (خالص با پایه)؛ 7.6 کیلوگرم (ناخالص) VA27DQFS: 3.75 کیلوگرم (خالص بدون پایه)؛ 5.8 کیلوگرم (خالص با پایه)؛ 8.8 کیلوگرم (ناخالص)</p>	<p>وزن (تقریبی)</p>
<p>23 زبان (انگلیسی، فرانسه، آلمانی، ایتالیایی، اسپانیایی، هلندی، پرتغالی، روسی، چکی، کروواتی، لهستانی، رومانیایی، مجارستانی، ترکی، چینی ساده، چینی سنتی، ژاپنی، کره‌ای، تایلندی، اندونزیایی، فارسی، اکراینی، ویتنامی)</p>	<p>چند زبانه</p>
<p>راه‌نمای شروع سریع، کارت ضمانت، سیم برق، کابل HDMI (اختیاری)، کابل DisplayPort (اختیاری)، کابل VGA (اختیاری)، کابل صدا (اختیاری)، کابل USB (اختیاری)، پیچ گوشتی L شکل (اختیاری)، 4 پیچ، برچسب‌های نگهدارنده تلفن</p>	<p>لوازم جانبی</p>
<p>cTUVus، FCC، CES-3، EPEAT GOLD، CB، CE، ErP، WEEE، EU Energy label، ISO 9241-307، UkrSEPRO، Ukraine Energy Doc، CU، EAEU RoHs، CCC، China Energy Label، BSMI، RCM، MEPS، VCCI، PSE، PC Recycle، J-MOSS، KC، KCC، SDoC، Energy Star8.0، TCO 9.0، RoHs، CEC، TÜV Flicker free، TÜV Low Blue Light، SIOC، Windows 10 & 11 WHQL</p>	<p>سازگاری و استانداردها</p>

*مشخصات بدون اعلان قبلی قابل تغییر هستند.
**انداز دیگری روشنائی صفحه نمایش معادل 200 نیت بدون اتصال صدا/TRB/کارتخوان.

ابعاد پیرامونی 3.3 VA24DQFS

ASUS VA24DQFS Outline Dimension

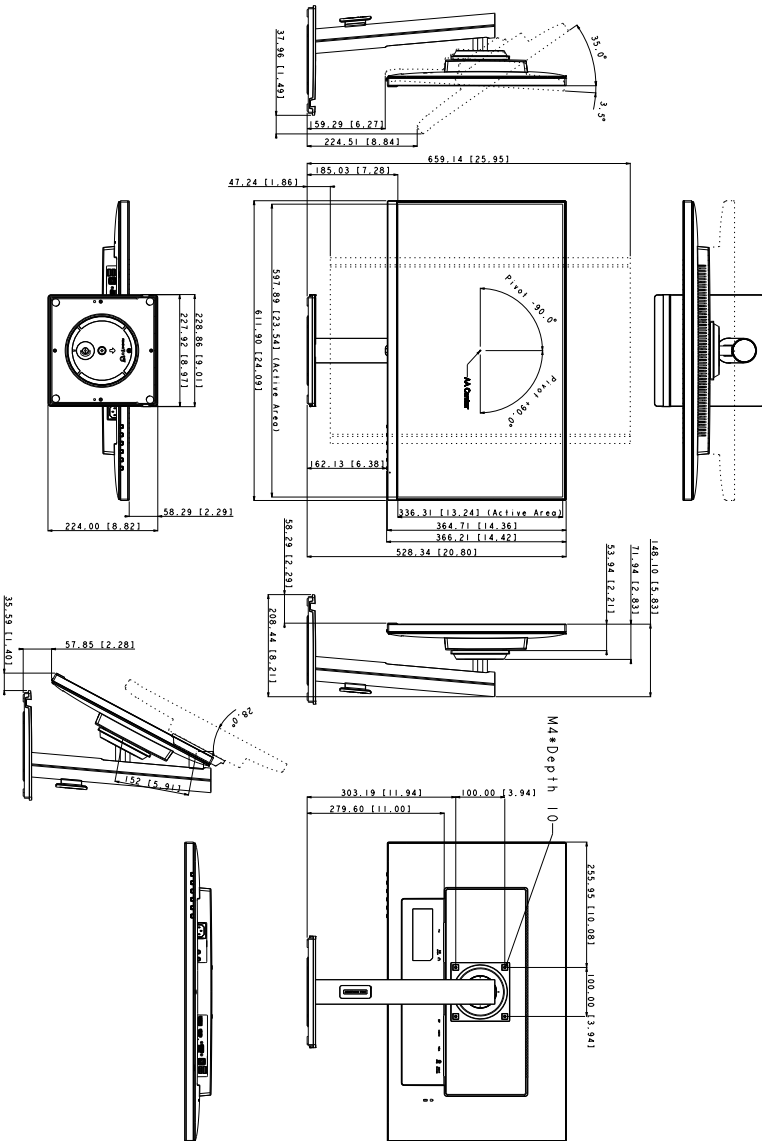
* Unit : mm (inch) Swivel : ±180°



VA27DQFS

ANSI VA27DQFS Outline Dimension
 (Unit: mm [inch])

Swivel : 0 Degree / ±180 Degree



3.4 عیب یابی (پرسش‌های متداول)

مشکل	راه حل احتمالی
LED نیرو، روشن نیست	<ul style="list-style-type: none"> • دکمه  را فشار دهید تا بررسی کنید نمایشگر در حالت روشن است یا خیر. • بررسی کنید که کابل برق به درستی به نمایشگر و خروجی برق وصل شده باشد. • بررسی کنید کلید نیرو روشن باشد.
چراغ LED نیروی دستگاه به رنگ کهربایی روشن می‌شود و هیچ تصویری در صفحه وجود ندارد	<ul style="list-style-type: none"> • بررسی کنید که نمایشگر و رایانه در حالت روشن قرار داشته باشند. • مطمئن شوید که کابل سیگنال به درستی به نمایشگر و رایانه وصل شده باشد. • کابل سیگنال را بررسی کنید و مطمئن شوید که هیچ یک از پین‌ها خم نشده باشند. • رایانه را به یک نمایشگر در دسترس دیگر وصل کنید تا مطمئن شوید که رایانه به درستی کار می‌کند.
تصویر صفحه بسیار روشن یا تیره است	<ul style="list-style-type: none"> • تنظیمات کنتراست و روشنایی صفحه را با منوی OSD تنظیم کنید.
تصویر صفحه می‌پرد یا تصویر دارای موج است	<ul style="list-style-type: none"> • مطمئن شوید که کابل سیگنال به درستی به نمایشگر و رایانه وصل شده باشد. • دستگاه‌های برقی را جابجا کنید زیرا ممکن است اختلال الکتریکی ایجاد کنند.
تصویر صفحه دارای نقص رنگی است (سفید، سفید به نظر نمی‌رسد)	<ul style="list-style-type: none"> • کابل سیگنال را بررسی کنید تا مطمئن شوید که هیچ یک از پین‌ها خم نشده باشند. • بازنشانی همه را از منوی OSD انجام دهید. • تنظیمات رنگ B/G/R را تنظیم کنید یا دمای رنگ را از منوی OSD انتخاب کنید.
تصویر صفحه تیره یا تار است	<ul style="list-style-type: none"> • تنظیمات ساعت و فاز را با منوی OSD تنظیم کنید.

3.5 حالت‌های کارکرد پشتیبانی شده

فرکانس افقی (کیلوهرتز)	فرکانس عمودی (هرتز)	فرکانس وضوح
31.469 کیلو هرتز	59.94 هرتز	640 × 480 (60)
37.5 کیلو هرتز	75 هرتز	640 × 480 (75)
37.879 کیلو هرتز	60.32 هرتز	800 × 600 (60)
46.875 کیلو هرتز	75 هرتز	800 × 600 (75)
48.363 کیلو هرتز	60 هرتز	1024 × 768 (60)
60.023 کیلو هرتز	75.03 هرتز	1024 × 768 (75)
60 کیلو هرتز	60 هرتز	1280 × 960 (60)
63.981 کیلو هرتز	60.02 هرتز	1280 × 1024 (60)
45 کیلو هرتز	60 هرتز	1280 × 720 (60)
60 کیلو هرتز	60 هرتز	1600 × 900 (60)
67.5 کیلو هرتز	60 هرتز	1920 × 1080 (60)
110 کیلو هرتز	100 هرتز	1920 × 1080 (100)

هنگامی‌که نمایشگر در حالت ویدیو کار می‌کند (یعنی در حال نمایش داده‌ها نیست)، حالت‌های وضوح بالای زیر علاوه بر ویدیوی وضوح استاندارد پشتیبانی می‌شوند.

فرکانس افقی (کیلوهرتز)	فرکانس عمودی (هرتز)	فرکانس وضوح
31.47 کیلو هرتز	59.94/60 هرتز	640 × 480p
31.47 کیلو هرتز	59.94/60 هرتز	720 × 480p (4:3)
31.47 کیلو هرتز	59.94/60 هرتز	720 × 480p (16:9)
31.25 کیلو هرتز	50 هرتز	720 × 576p (4:3)
31.25 کیلو هرتز	50 هرتز	720 × 576p (16:9)
37.5 کیلو هرتز	50 هرتز	1280 × 720p
45 کیلو هرتز	59.94/60 هرتز	1280 × 720p
56.25 کیلو هرتز	50 هرتز	1920 × 1080p
67.5 کیلو هرتز	59.94/60 هرتز	1920 × 1080p